



Range Rover

РУКОВОДСТВО ПО ЭКСПЛУАТАЦИИ

Номер публикации LRL 38 02 61 141

ОБ ЭТОМ РУКОВОДСТВЕ

Внимательно ознакомьтесь с данным руководством по эксплуатации автомобиля.

ВАЖНАЯ ИНФОРМАЦИЯ


Информация в этом руководстве относится ко всем модификациям автомобилей и дополнительного оборудования, которое может быть не установлено на вашем автомобиле. В связи с определенными затратами времени на выпуск, руководство может содержать описание оборудования, которое пока не является широкодоступным.


Опции, аппаратное и программное обеспечение автомобиля предназначаются для конкретного рынка, на котором изначально планировалось продавать автомобиль. Если автомобиль будет регистрироваться или эксплуатироваться в другой географической зоне, могут потребоваться доработки для приведения его в соответствие с местным законодательством. Land Rover не несет ответственности за затраты, связанные с любыми модификациями автомобиля. Также возможно изменение условий гарантийных обязательств.

На момент сдачи в печать информация в данном руководстве полностью соответствовала действительности. Последующие изменения в конструкции автомобиля могут быть отражены в отдельном приложении к комплекту документации. С обновлениями можно также ознакомиться на сайте компании Land Rover: www.ownerinfo.landrover.com.

Мы постоянно работаем над усовершенствованием нашей продукции, поэтому оставляем за собой право изменять технические характеристики, конструкцию и оборудование в любое время без предварительного уведомления. Такие изменения не налагают дополнительных обязательств на компанию. Запрещается полное или частичное воспроизведение или перевод данного документа без разрешения компании. Компания не несет ответственности за последствия опечаток и пропусков.

СИМВОЛЫ, ИСПОЛЬЗУЕМЫЕ В НАСТОЯЩЕМ РУКОВОДСТВЕ

 Предупреждения по безопасности служат для предотвращения получения травм и указывают либо на процедуры, которые необходимо точно выполнять, либо на информацию, которую следует самым тщательным образом учитывать.

 Предостережения служат для предотвращения повреждения автомобиля и указывают либо на процедуры, которые необходимо точно выполнять, либо на информацию, которую следует самым тщательным образом учитывать.



Этот символ повторной переработки показывает на то, что компоненты следует утилизировать должным образом во избежание загрязнения окружающей среды.



Данная пиктограмма указывает, что компоненты следует утилизировать надлежащим образом, поскольку в них содержатся токсичные вещества. По вопросу утилизации обратитесь за советом к дилеру/в авторизованную мастерскую и/или в местные уполномоченные органы.



Этот символ указывает на функции, которые можно регулировать, отключать или включать, обратившись к дилеру/в авторизованную мастерскую.

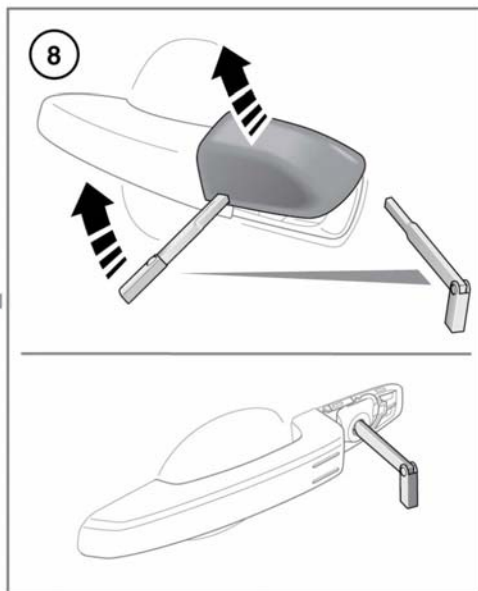
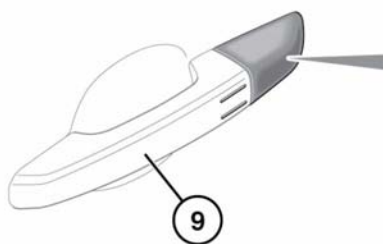
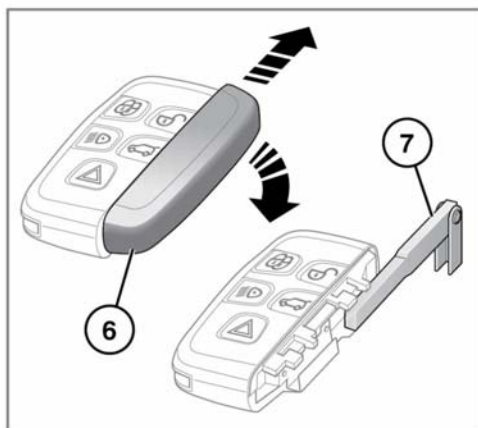
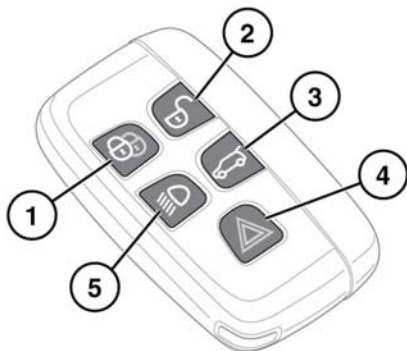
© **Jaguar Land Rover 2013.**

Все права защищены.


Введение.....	2	Системы помощи при парковке.....	161
Посадка в автомобиль.....	7	Автоматизированная система парковки Park Assist.....	167
Выход из автомобиля.....	19	Автоматический ограничитель скорости (ASL).....	174
Передние сиденья.....	25	Круиз-контроль.....	176
Задние сиденья.....	29	Адаптивный круиз-контроль.....	178
Подголовники.....	34	Terrain Response.....	188
Рулевое колесо.....	37	Система управления движением под уклон (HDC).....	191
Ремни безопасности.....	39	Определение глубины брода.....	194
Безопасность детей.....	44	Камеры.....	196
Подушки безопасности.....	53	Общие сведения об аудио/видеосистеме.....	198
Панель приборов.....	59	Радио.....	206
Световые сигнализаторы.....	64	Приемник цифрового радиовещания (DAB).....	209
Наружные осветительные приборы.....	70	Портативные устройства.....	212
Освещение салона.....	74	Телевидение.....	221
Стеклоочистители и омыватели.....	76	Мультимедийный видеопроигрыватель.....	223
Зеркала.....	80	Режим двойного изображения.....	225
Контроль мертвых зон.....	82	Мультимедийная система в задней части салона.....	227
Радиопульт управления гаражными воротами.....	88	Голосовое управление.....	232
Остекление салона.....	92	Телефон.....	236
Сенсорный экран.....	95	Навигационная система.....	242
Обогрев и вентиляция.....	100	Топливо и заправка.....	266
Вещевые отсеки.....	113	Обслуживание.....	275
Перевозка груза.....	121	Проверка уровней рабочих жидкостей.....	287
Буксировка прицепа.....	127	Аккумуляторная батарея.....	296
Запуск двигателя.....	138	Предохранители.....	301
Интеллектуальная система "стоп-старт".....	142		
Система Eco-data.....	144		
Коробка передач.....	145		
Контроль курсовой устойчивости.....	150		
Подвеска.....	152		
Тормоза.....	157		


Шины.....	313
Система контроля давления в шинах (TPMS).....	321
Комплект для ремонта шин..	324
Замена колеса.....	329
Эвакуация автомобиля.....	337
После столкновения.....	342
Таблички в автомобиле.....	343
Технические характеристики.....	345
Одобрение типа транспортного средства.....	361
Указатель.....	373
Общие сведения об органах управления.....	396

ОТПИРАНИЕ АВТОМОБИЛЯ



E140776

 Чтобы не допустить случайного включения двигателя, не оставляйте электронный ключ в автомобиле, если там находятся дети или животные.

 Когда дверь багажного отделения открыта, можно видеть ее замок. Не закрывайте замок вручную, так как может автоматически сработать доводка, что может привести к защемлению предметов или частей тела.

Примечание: Дальность действия электронного ключа может существенно меняться в зависимости от погодных условий и помех от других передающих устройств.

Примечание: Если за короткий период времени любая дверь или дверь багажного отделения отпирается 10 раз, замок отключается приблизительно на 1 минуту.

Автомобиль комплектуется двумя электронными ключами. Электронные ключи служат пультами дистанционного управления запирающим и сигнализацией, позволяя запирать, отпирать автомобиль и управлять им без использования традиционного ключа. См. **11, ДОСТУП БЕЗ КЛЮЧА, 20, ЗАПИРАНИЕ БЕЗ КЛЮЧА и 138, ЗАПУСК ДВИГАТЕЛЯ**. В каждом электронном ключе также предусмотрен резервный механический ключ, который расположен в выдвигном отделении.

1. Запирание

- Нажмите, чтобы запереть автомобиль. Предусмотрено два режима запираения: простое и двойное. См. **19, ПРОСТОЕ ЗАПИРАНИЕ и 19, ДВОЙНОЕ ЗАПИРАНИЕ**.

Также см. **22, ПОЛНОЕ ЗАКРЫВАНИЕ**.

2. Отпирание

- Нажмите и отпустите эту кнопку для отпирания автомобиля и отключения сигнализации. Фонари аварийной сигнализации дважды мигнут, что означает отпирание замков автомобиля и отключение сигнализации. Наружные световые приборы, освещение салона и наружная подсветка включаются для облегчения посадки в автомобиль. См. также **10, ПОЛНОЕ ОТКРЫВАНИЕ**.

3. Отпирание/остановка/обратное перемещение/закрывание верхней секции двери багажного отделения/полное закрывание верхней и нижней секций двери багажного отделения

- Нажмите, чтобы открыть верхнюю секцию двери багажного отделения. Если верхняя и нижняя секции двери багажного отделения открыты, кратковременно нажмите кнопку, чтобы закрыть их. Если автомобиль заперт и включена сигнализация, охранная система автомобиля остается активной пока открыто багажное отделение, но датчик проникновения в салон и система обнаружения наклона автомобиля выключаются.

- Нажмите, чтобы закрыть дверь багажного отделения. Если автомобиль уже заперт и включена сигнализация, то в подтверждение повторного полного включения охранной сигнализации через несколько секунд мигнут фонари аварийной сигнализации. При двойном запираии также прозвучит звуковой сигнал. См. **12, ОТКРЫВАНИЕ И ЗАКРЫВАНИЕ ДВЕРИ БАГАЖНОГО ОТДЕЛЕНИЯ.**

Примечание: Перед запираием убедитесь, что электронный ключ не остался в автомобиле. Если автомобиль находится в зоне радиочастотных (РЧ) помех или электронный ключ экранирован металлическими предметами, то после закрытия и запираии автомобиля могут возникнуть затруднения при отпирании.

4. Режим "паника"

- Нажмите и удерживайте в течение 3 секунд (или нажмите 3 раза в течение 3 секунд) для включения звукового сигнала и фонарей аварийной сигнализации.
- После работы более 5 секунд сигнализация может быть отключена нажатием кнопки и её удержанием в течение 3 секунд (или трехкратным нажатием в течение 3 секунд).

- Режим "паника" будет также отключен, если при нажатии кнопки **START/STOP** (СТАРТ/СТОП) в автомобиле находится действующий электронный ключ.

5. Наружная подсветка

- Приближаясь к автомобилю в темное время суток, нажмите выключатель наружной подсветки. Для выключения подсветки нажмите еще раз.

Примечание: В автомобилях, поставляемых в некоторые страны, повторное нажатие этой кнопки включает фары и фонари заднего хода. Третье нажатие на клавишу выключает световые приборы.

- Заданная на заводе-изготовителе длительность включения наружной подсветки составляет 30 секунд. Время задержки можно настраивать в диапазоне от 0 до 240 секунд. См. **60, МЕНЮ ПАНЕЛИ ПРИБОРОВ.**

6. Доступ с помощью резервного механического ключа: сдвиньте боковую крышку, затем извлеките ключ.
7. Извлеките и раскройте резервный механический ключ.

8. Если не удастся открыть автомобиль электронным ключом, вставьте механический ключ в прорезь в основании крышки замка двери и осторожно приподнимите механический ключ вверх. Аккуратно поверните крышку замка двери вверх, чтобы вывести крышку из фиксаторов. Чтобы открыть замок, вставьте механический ключ в открывшуюся личинку замка и поверните. При этом сработает сигнализация.

См. 139, РЕЗЕРВНАЯ ПРОЦЕДУРА ЗАПУСКА БЕЗ КЛЮЧА.

***Примечание:** Если дверь водителя отпирается при помощи ключа, сигнализация звучит до тех пор, пока электронный ключ не будет расположен правильно.*

***Примечание:** Новый электронный ключ взамен утерянного можно заказать только у дилера/авторизованной мастерской.*

Дилеру/авторизованной мастерской потребуются подтверждение личности и права собственности.

В случае утери или кражи электронного ключа немедленно уведомите своего дилера/авторизованную мастерскую.

9. Доступ/выход без ключа
- В наружных ручках дверей предусмотрены отдельные датчики для отпирания и запираания. Датчик отпирания расположен на внутренней поверхности ручки.

ОДНА/НЕСКОЛЬКО ТОЧЕК ДОСТУПА

При нажатии на кнопку отпирания автомобиль отпирается одним из двух способов:

1. Одна точка доступа: отпирается только дверь водителя и лючок бензобака. Чтобы отпереть остальные двери и багажное отделение, следует нажать на кнопку второй раз.
2. Несколько точек доступа: отпираются все двери, лючок топливноливной горловины и дверь багажного отделения.

Для переключения режима (одна/несколько точек доступа) нажмите одновременно кнопки отпирания и запираания, и удерживайте их в течение 3 секунд. В подтверждение изменений дважды мигнут фонари аварийной сигнализации.

Эту функцию также можно задать из меню **Vehicle Set-up** (Настройки автомобиля). См. **60, МЕНЮ ПАНЕЛИ ПРИБОРОВ**.

ПОЛНОЕ ОТКРЫВАНИЕ

Чтобы отпереть автомобиль, опустить стекла во всех дверях и открыть люк крыши, нажмите на кнопку отпирания и удерживайте ее нажатой в течение 3 секунд.

Чтобы отменить полное открывание, нажмите любую из кнопок электронного ключа или приведите в действие стеклоподъемник двери водителя. Чтобы остановить открывание одного окна или люка крыши, нажмите соответствующий выключатель.

Эту функцию можно включать/выключать из меню **Vehicle set-up** (Настройки автомобиля) (см. **60, МЕНЮ ПАНЕЛИ ПРИБОРОВ**).

ДОСТУП БЕЗ КЛЮЧА

Благодаря этой функции автомобиль можно открыть, если ключ находится в радиусе 1,0 м от ручки двери или наружного выключателя замка двери багажного отделения.

***Примечание:** Электронный ключ не будет обнаружен, если он находится внутри какого-либо металлического предмета или экранирован каким-либо устройством, оснащенным жидкокристаллическим дисплеем с подсветкой, например, смартфоном, ноутбуком (в том числе, когда он находится в сумке для ноутбука), игровой консолью и т.д. Держите электронный ключ вдали от этих предметов при попытке доступа без ключа или запуска без ключа.*

***Примечание:** Электронный ключ должен просто находиться у водителя, в сумке или в неметаллическом портфеле. Ключ не требуется доставать или держать в руке.*

Для посадки в автомобиль потяните ручку двери. При срабатывании функции доступа без ключа сигнализация выключается, и двери отпираются в соответствии с текущей настройкой отпирания/доступа (одна/несколько точек доступа). Двукратное мигание фонарей аварийной сигнализации подтверждает выполнение команды отпирания. Складывающиеся зеркала с электроприводом займут рабочее положение (если включено).

***Примечание:** Если охранная система настроена на одну точку доступа, а первой открывается какая-либо из пассажирских дверей, то будут открыты все двери.*

РЕЖИМ ГОТОВНОСТИ

Если открыть дверь при помощи электронного ключа или функции доступа без ключа, электрическая система автомобиля активирует режим готовности. Включаются следующие системы:

- система запоминания водительских настроек;
- регулировка положения сидений и рулевой колонки;
- освещение салона и наружное освещение;
- информационная панель;
- гнездо питания дополнительного оборудования.

ЗАМОК РУЛЕВОЙ КОЛОНКИ

Электрозамок рулевой колонки отпирается/запирается, когда отпирается/запирается автомобиль.

В случае какой-либо неисправности замка рулевой колонки на информационной панели появляется сообщение. В этом случае:

1. С сиденья водителя с помощью электронного ключа выполните запираение, а затем отпираение автомобиля.
2. Еще раз попробуйте разблокировать замок рулевой колонки, плавно поворачивая рулевое колесо влево и вправо во время запираения, а затем во время отпираения автомобиля с помощью электронного ключа.
3. Если проблема не устраняется, обратитесь к квалифицированным специалистам.

ЗАПИРАНИЕ ДВЕРЕЙ ВО ВРЕМЯ ДВИЖЕНИЯ

Функция запираения при трогании с места автоматически запирает все двери, когда автомобиль начинает движение. Эту функцию можно включать/выключать из меню **Vehicle set-up** (Настройки автомобиля) (см. 59, **ПАНЕЛЬ ПРИБОРОВ**).

***Примечание:** При нажатии кнопки запираения или отпираения на двери водителя или переднего пассажира функция запираения при трогании с места для данной поездки блокируется. См. 22, **РУЧКИ ЗАПИРАНИЯ И ОТКРЫВАНИЯ ДВЕРЕЙ**.*

ОТКРЫВАНИЕ И ЗАКРЫВАНИЕ ДВЕРИ БАГАЖНОГО ОТДЕЛЕНИЯ



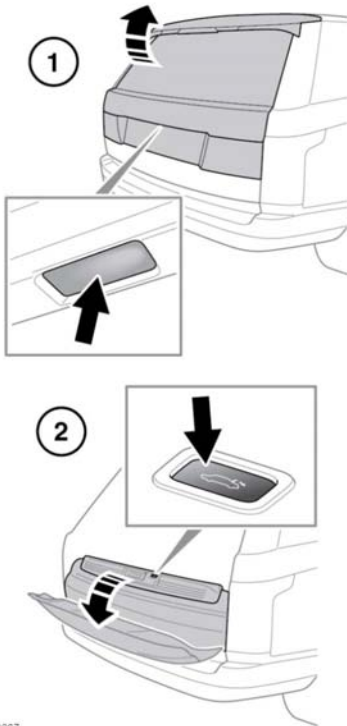
Когда дверь багажного отделения открыта, можно видеть ее замок. Не закрывайте замок вручную, так как может автоматически сработать доводка, что может привести к защемлению предметов или частей тела.



Перед открыванием двери багажного отделения убедитесь в наличии как минимум 1,0 м свободного пространства над автомобилем и позади него. При недостаточном свободном пространстве возможно повреждение автомобиля.



Не используйте дверь багажного отделения, если на нее установлен багажник для велосипедов. Перед открытием двери багажного отделения снимите с нее велосипеды и/или багажники (если имеются).



E140867

1. Кнопка отпирания верхней секции двери багажного отделения. Поднимите верхнюю секцию двери багажного отделения, чтобы открыть.

Примечание: Выключатель отпирания верхней секции багажного отделения сработает, если отперты все двери, а селектор передач находится в положении стоянки (P). Если селектор передач находится в нейтральном положении (N), выключатель сработает, только если отперты все двери, а зажигание находится в режиме готовности или выключено. Выключатель не сработает, если селектор передач находится в любом другом положении.

2. Кнопка отпирания нижней секции двери багажного отделения: становится видна и доступна, только когда открыта верхняя секция багажного отделения. Потяните нижнюю секцию двери багажного отделения вниз, чтобы открыть.

Верхнюю секцию багажного отделения также можно открыть следующими способами.

- Кнопка отпирания двери багажного отделения в салоне. См. **396, ОРГАНЫ УПРАВЛЕНИЯ**.
- Кнопка отпирания двери багажного отделения на электронном ключе. См. **7, ОТПИРАНИЕ АВТОМОБИЛЯ**.

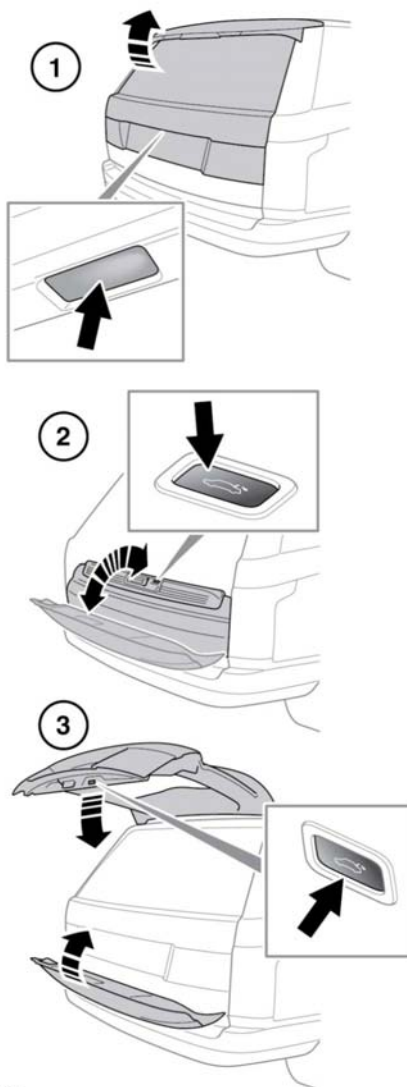
Примечание: Дверь багажного отделения не откроется, если автомобиль движется со скоростью около 5 км/ч или выше.

ОТКРЫВАНИЕ И ЗАКРЫВАНИЕ ДВЕРИ БАГАЖНОГО ОТДЕЛЕНИЯ С ЭЛЕКТРОПРИВОДОМ

⚠ Когда дверь багажного отделения открыта, можно видеть ее замок. Не закрывайте замок вручную, так как может автоматически сработать доводка, что может привести к защемлению предметов или частей тела.

! Перед открыванием двери багажного отделения убедитесь в наличии как минимум 1,0 м свободного пространства над автомобилем и позади него. При недостаточном свободном пространстве возможно повреждение автомобиля.

! Не используйте дверь багажного отделения, если на нее установлен багажник для велосипедов. Перед открытием двери багажного отделения снимите с нее велосипеды и/или багажники (если имеются).



E140871

1. Открывание и закрывание верхней секции двери багажного отделения с помощью наружной кнопки. Нажмите, чтобы открыть, остановить, включить обратное перемещение или закрыть верхнюю секцию двери багажного отделения. Нажмите, чтобы закрыть верхнюю и нижнюю секции двери багажного отделения.

***Примечание:** При использовании наружного выключателя отпирания верхней секции багажного отделения все двери должны быть не заперты, а селектор передач должен быть установлен либо в положение стоянки (P), либо в нейтральное положение (N)*

2. Открывание/закрывание нижней секции двери багажного отделения. Нажмите, чтобы открыть, остановить, включить обратное перемещение или закрыть нижнюю секцию двери багажного отделения.
3. Полное закрывание двери багажного отделения. При нажатии этой кнопки закрываются верхняя и нижняя секции двери багажного отделения

Верхнюю секцию багажного отделения также можно открыть следующими способами.


- Кнопка отпирания двери багажного отделения в салоне. См. **396, ОРГАНЫ УПРАВЛЕНИЯ.**
- Кнопка отпирания двери багажного отделения на электронном ключе. См. **7, ОТПИРАНИЕ АВТОМОБИЛЯ.**

После того, как дверь багажного отделения открылась на установленную высоту, ее можно поднять или опустить вручную. Если какая-либо секция двери багажного отделения не открывается или не закрывается надлежащим образом, закройте ее вручную и снова нажмите выключатель отпирания двери багажного отделения.

Когда при закрывании дверь багажного отделения приближается к положению закрывания, она плавно доводится в полностью закрытое положение. Если дверь багажного отделения полностью закрыта, и автомобиль был перед этим заперт, то повторно активируется охранная сигнализация. В подтверждение статуса охранной системы мигнут фонари аварийной сигнализации. Также в качестве подтверждения может прозвучать звуковой сигнал.

***Примечание:** Если во время открытия или закрытия двери багажного отделения нажать выключатель замка багажника, ее движение прекратится. Однако если выключатель нажать на этапе доводки, запрос открытия будет проигнорирован.*


***Примечание:** Дверь багажного отделения имеет минимальную высоту закрывания, ниже которой электропривод закрывания не работает. Вручную откройте дверь багажного отделения в полностью открытое положение, а затем нажмите кнопку полного закрывания двери багажного отделения.*

 **Перед использованием двери убедитесь, что пассажиры находятся вне опасности и им не грозит защемление частей тела дверью багажного отделения. Обратите внимание, что для функции доводки не предусмотрено обнаружение посторонних предметов. Даже при наличии системы обнаружения посторонних предметов возможно получение серьезных травм, в том числе со смертельным исходом.**

Обнаружение посторонних предметов при открытии двери: если обнаружен предмет, который может помешать открытию двери багажного отделения, ее движение будет прекращено.

Удалите препятствия и снова нажмите выключатель замка багажника, чтобы открыть багажник.

Обнаружение помех при закрывании: если обнаружен предмет, который может помешать закрыванию двери багажного отделения, то ее перемещение останавливается, и дверь по возможности перемещается обратно в полностью открытое положение. Прозвучит звуковое предупреждение, свидетельствующее о неполном запирании. Устраните помехи, и если дверь багажного отделения открыта, повторно нажмите выключатель закрывания, чтобы закрыть дверь. Если дверь багажного отделения закрыта, нажмите выключатель открывания, чтобы открыть дверь, и устраните помехи. После устранения помех повторно нажмите выключатель закрывания, чтобы закрыть дверь багажного отделения.

 Когда дверь багажного отделения открыта, можно видеть платформу замка и сам фиксатор. Не закрывайте фиксатор вручную, так как может автоматически сработать доводка, что может привести к защемлению предметов или частей тела.

ВЫСОТА ОТКРЫВАНИЯ ДВЕРИ БАГАЖНОГО ОТДЕЛЕНИЯ

Можно установить максимальную высоту открывания верхней секции двери багажного отделения, оснащенной электроприводом. Это может понадобиться в местах парковки с очень низкими потолками или просто для удобства.

1. Откройте верхнюю секцию двери багажного отделения на высоту, которую хотите задать в качестве максимальной. Нажмите кнопку на верхней секции двери багажного отделения, чтобы остановить ее перемещение, или установите ее в нужное положение вручную.
2. Убедитесь, что верхняя секция двери багажного отделения неподвижна в течение как минимум 3 секунд.
3. Чтобы задать высоту открывания двери, нажмите и удерживайте нажатой кнопку закрывания двери на верхней секции двери багажного отделения, пока не раздастся звуковой сигнал.

4. Нажмите и отпустите кнопку закрывания двери багажного отделения, чтобы закрыть эту дверь. Снова откройте дверь багажного отделения, чтобы убедиться, что верхняя секция двери открывается на заданную высоту.

Примечание: Если после выполнения п. 3 верхняя секция двери багажного отделения или обе ее секции закрываются автоматически, то нужная высота не задана. Повторите процедуру, строго следуя всем пунктам.

Чтобы отменить установленное ограничение по максимальной высоте открывания, повторите вышеуказанные действия, но на этот раз вручную переместите верхнюю секцию двери багажного отделения в полностью открытое положение перед тем, как нажать и удерживать кнопку закрывания двери багажного отделения.

Если обнаружено несколько посторонних предметов или имеет место падение напряжения аккумуляторной батареи, возможен сбой функции запоминания положения дверей багажного отделения с электроприводом. Работа электропривода может быть заблокирована.

Сброс настроек двери багажного отделения

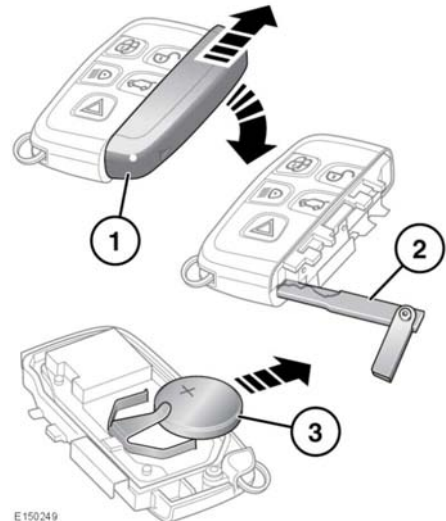
1. Закройте дверь багажного отделения вручную.
2. Нажмите кнопку открывания двери багажного отделения.
3. Дождитесь, пока дверь не откроется полностью или не достигнет заданной ранее высоты.

4. Нажмите и отпустите кнопку закрывания двери багажного отделения.
5. Дождитесь, пока дверь багажного отделения закроется полностью.

Запрограммированное положение двери багажного отделения будет восстановлено.

ЗАМЕНА ЭЛЕМЕНТА ПИТАНИЯ ЭЛЕКТРОННОГО КЛЮЧА

Если элемент питания требует замены, значительно уменьшится радиус эффективного действия электронного ключа и на информационной панели появляется сообщение **SMART KEY BATTERY LOW** (РАЗРЯЖЕН ЭЛЕМЕНТ ПИТАНИЯ ЭЛЕКТРОННОГО КЛЮЧА).



E150249

Чтобы заменить элемент питания:

1. Снимите крышку, сдвинув ее в направлении, указанном стрелками.

2. Воспользуйтесь резервным механическим ключом, чтобы разъединить корпус электронного ключа.
3. Установите новый и ранее не использовавшийся элемент питания CR2032 (можно приобрести у дилера/в авторизованной мастерской) положительным (+) полюсом вверх.

Примечание: Старайтесь не касаться нового элемента питания. Влага и жир с кожи пальцев сокращают срок службы элемента питания и приводят к коррозии контактов.

Примечание: Если предупреждение о низком заряде элемента питания не исчезает, это означает, что установленный элемент питания не является новым и уже использовался.

Соберите детали в обратной последовательности, устанавливая их на место до щелчка.



Утилизация элемента питания: элементы питания содержат опасные вещества и должны утилизироваться надлежащим образом. По вопросу утилизации обращайтесь к дилеру/в авторизованную мастерскую и/или в местные уполномоченные органы.

ПРОСТОЕ ЗАПИРАНИЕ

Нажмите и отпустите кнопку запирания на электронном ключе для однократного запирания автомобиля и включения охраны периметра. В подтверждение охраны мигнут фонари аварийной сигнализации.

Функция простого запирания позволяет заблокировать двери автомобиля от открывания снаружи. Двери по-прежнему можно отпереть и открыть из салона автомобиля. В этом режиме включается только охрана периметра. См. 20, **ОХРАНА ПЕРИМЕТРА**.

***Примечание:** Такую настройку следует применять в таких случаях, как перевозка на пароме, или когда в автомобиле остаются животные, или когда надо оставить открытым окно и т.п.*

***Примечание:** Всегда активируйте охранную систему автомобиля, если оставляете его без присмотра. Если это возможно, всегда активируйте максимально доступный уровень безопасности.*

ДВОЙНОЕ ЗАПИРАНИЕ



Не выполняйте двойное запирание, когда в автомобиле находятся люди или животные. При возникновении аварийной ситуации они не смогут покинуть автомобиль, а аварийная служба не сможет их быстро освободить.

В течение 3 секунд дважды нажмите кнопку запирания на электронном ключе для двойного запирания автомобиля и включения охранной сигнализации в полном объеме. В подтверждение дважды мигнут фонари аварийной сигнализации, и прозвучит звуковой сигнал двойного запирания.

Двойное запирание позволяет обезопасить автомобиль и предотвращает открывание дверей изнутри и снаружи автомобиля. В случае полной блокировки двери невозможно отпереть или открыть из салона.

Эта функция обеспечивает дополнительную защиту автомобиля, если он оставлен без присмотра. Автомобиль невозможно открыть, разбив стекло и получив доступ к внутренним переключателям отпирания и ручкам открывания дверей. Кроме того, при двойном запирании происходит включение тревожной сигнализации в полнофункциональном режиме. См. 20, **ПОЛНОЕ ВКЛЮЧЕНИЕ ОХРАННОЙ СИГНАЛИЗАЦИИ**.

***Примечание:** В этом режиме открытое окно или люк крыши может стать причиной срабатывания сигнализации из-за движения воздуха в салоне. Поэтому перед включением двойного запирания автомобиля убедитесь, что все окна и люк крыши полностью закрыты.*

ОХРАНА ПЕРИМЕТРА

Система охраны периметра включается при однократном запираии автомобиля. См. **19, ПРОСТОЕ ЗАПИРАНИЕ**. После включения охранной системы сигнализация сработает в следующих случаях:

- открывается капот, дверь багажного отделения или одна из дверей салона;
- нажата кнопка **START/STOP** (СТАРТ/СТОП) при отсутствии действующего электронного ключа.

Если автомобиль оснащен тревожной сиреной с автономным питанием, сирена включится при отсоединении аккумуляторной батареи или при попытке отсоединить сирену.

ПОЛНОЕ ВКЛЮЧЕНИЕ ОХРАННОЙ СИГНАЛИЗАЦИИ

Полное включение охранной сигнализации осуществляется при двойном запираии автомобиля. См. **19, ДВОЙНОЕ ЗАПИРАНИЕ**. После включения охранной системы сигнализация сработает в следующих случаях:

- открыт капот, дверь багажного отделения или одна из дверей;
- в салоне автомобиля обнаружено движение;
- зафиксирован подъем или наклон автомобиля.

Если автомобиль оснащен тревожной сиреной с автономным питанием, сирена включается в следующих случаях:

- отсоединена аккумуляторная батарея автомобиля;

- выполнена попытка отсоединить сирену.

ЗАЩИТА ВНУТРЕННЕГО ПРОСТРАНСТВА

Функция защиты внутреннего пространства, являющаяся частью полного включения охранной сигнализации, может быть временно отключена через меню **Vehicle Set-Up** (Настройки автомобиля). См. **60, МЕНЮ ПАНЕЛИ ПРИБОРОВ**.

***Примечание:** После отключения эта функция повторно активируется при следующем двойном запираии автомобиля с помощью электронного ключа.*

ЗАПИРАНИЕ БЕЗ КЛЮЧА

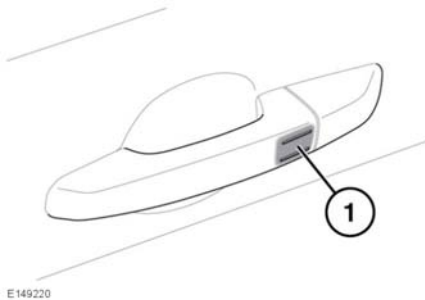


Не используйте двойное запираение, если в автомобиле находятся люди или животные. При возникновении аварийной ситуации они не смогут покинуть автомобиль, а аварийная служба не сможет их быстро освободить.



Электронный ключ не будет обнаружен, если он находится внутри какого-либо металлического предмета или экранирован каким-либо устройством, оснащенным жидкокристаллическим дисплеем с подсветкой, например, смартфоном, ноутбуком (в том числе, когда он находится в сумке для ноутбука), включая сумку для ноутбука, игровой консолью и т.д.

Примечание: Мелкие монеты, находящиеся в одном кармане с электронным ключом, также могут препятствовать обнаружению ключа.



Автоматического запирания автомобиля не произойдет.

Примечание: Запирание без ключа срабатывает только в том случае, если электронный ключ обнаружен снаружи автомобиля. Если электронный ключ отсутствует, запирание невозможно.

- Для однократного запирания автомобиля один раз коснитесь датчика запирания без ключа (1), не берясь при этом за ручку.

Примечание: Не располагайте пальцы вокруг тыльной стороны ручки во время касания датчика. Это может препятствовать запиранию автомобиля.

- В подтверждение фонари аварийной сигнализации мигнут один раз, а наружные зеркала с электроприводом (если опция включена) будут сложены.
- Для двойного запирания автомобиля в течение 3 секунд дважды коснитесь датчика запирания без ключа (1).

Примечание: Не располагайте пальцы вокруг тыльной стороны ручки во время касания датчика. Это может препятствовать запиранию автомобиля.

- В подтверждение запирания фонари аварийной сигнализации мигнут два раза, и раздастся звуковой предупреждающий сигнал.

Примечание: Если при запирании автомобиля с помощью системы доступа без ключа одна или несколько дверей салона, капот или дверь багажного отделения закрыты не полностью или включено зажигание, запирания автомобиля НЕ произойдет. Звукового предупреждения о неполном запирании НЕ будет. Фонари аварийной сигнализации НЕ мигнут, а наружные зеркала (если включено) НЕ сложатся. Убедитесь, что все двери салона, капот и дверь багажного отделения закрыты надлежащим образом. Убедитесь, что зажигание выключено, после чего вновь запирайте автомобиль. Если проблема с запиранием не устраняется, обратитесь за консультацией к дилеру/в авторизованную мастерскую.

ПОЛНОЕ ЗАКРЫВАНИЕ

⚠ Прежде чем приступить к полному закрытию, убедитесь, что закрыванию дверей, капота или багажного отделения не мешают дети, животные или какие-либо предметы. Автомобиль оснащен механизмами защиты, которые позволяют предотвратить серьезные увечья, но тем не менее, травмы не исключены.

Нажмите и удерживайте кнопку запирания на электронном ключе в течение 3 секунд. Будет выполнено простое запирание и мгновенная активация охраны периметра. Через 3 секунды все открытые окна и люк крыши будут закрыты. Нажмите кнопку запирания два раза в течение 3 секунд для двойного запирания автомобиля.

Эту функцию можно включать/выключать из меню **Vehicle set-up (Настройки автомобиля)**. См. **60, МЕНЮ ПАНЕЛИ ПРИБОРОВ**.

В присутствии действующего электронного ключа нажмите и удерживайте датчик запирания без ключа (если имеется) на наружной ручке любой двери. Будет выполнено простое запирание и мгновенная активация охраны периметра. Приблизительно через 3 секунды начнут закрываться все открытые окна и люк крыши.

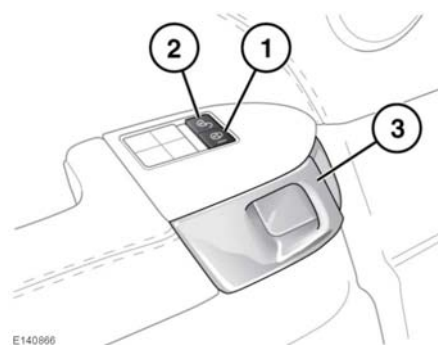
Удерживайте датчик запирания без ключа нажатым, пока не будут закрыты все открытые окна и люк крыши. При отпускании датчика запирания без ключа произойдет остановка всех стекол и люка крыши.

После того, как будут закрыты все окна и люк крыши, отпустите и снова нажмите датчик запирания без ключа, чтобы выполнить однократное запирание автомобиля. Или нажмите датчик запирания без ключа дважды в течение 3 секунд, чтобы выполнить двойное запирание автомобиля.

Эту функцию можно включать/выключать из меню **Vehicle set-up (Настройки автомобиля)**. См. **60, МЕНЮ ПАНЕЛИ ПРИБОРОВ**.

РУЧКИ ЗАПИРАНИЯ И ОТКРЫВАНИЯ ДВЕРЕЙ

⚠ Когда дверь открыта, можно видеть ее замок. Если автомобиль оснащен функцией доводки, не пытайтесь закрыть замок вручную, так как может автоматически сработать доводка, что может привести к защемлению предметов или частей тела.



1. Запирание
 - Закрыв все двери, нажмите любую кнопку запирания, чтобы запереть все двери.
2. Отпирание

- Нажмите любую кнопку отпирания, чтобы отпереть все двери. Или потяните ручку отпирания (3) на любой из передних дверей, чтобы отпереть все двери.
- Потяните ручку отпирания (3) на одной из задних дверей, чтобы отпереть соответствующую заднюю дверь.

Примечание: Работа всех кнопок отпирания блокируется, если автомобиль заперт электронным ключом.

3. Ручка отпирания двери: потяните, чтобы отпереть и открыть дверь(-и). Если дверь заперта, перемещение ручки отпирания на передней двери приведет к отпиранию всех дверей. Если потянуть ручку отпирания на одной из задних дверей, то произойдет отпирание соответствующей задней двери.

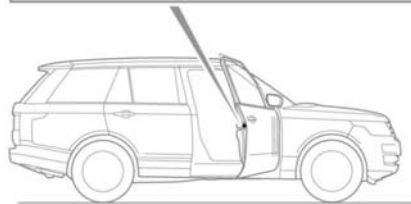
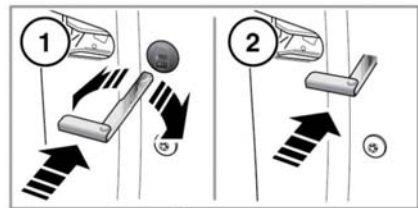
ОШИБКА ЗАПИРАНИЯ

При блокировке автомобиля электронным ключом, если одна или несколько дверей салона, капот или дверь багажного отделения закрыты не полностью или включено зажигание, автомобиль НЕ будет заперт и дважды прозвучит звуковое предупреждение. Убедитесь, что зажигание выключено, после чего вновь закройте автомобиль. Полного запираения автомобиля НЕ произойдет, пока все двери, капот и дверь багажного отделения не будут полностью закрыты.

ОТКЛЮЧЕНИЕ СИГНАЛИЗАЦИИ ПОСЛЕ СРАБАТЫВАНИЯ

В случае срабатывания сигнализации ее можно отключить, нажав кнопку отпирания на электронном ключе или приложив электронный ключ к рулевой колонке и нажав кнопку **START/STOP** (СТАРТ/СТОП). См. 139, РЕЗЕРВНАЯ ПРОЦЕДУРА ЗАПУСКА БЕЗ КЛЮЧА.

АВАРИЙНОЕ ЗАПИРАНИЕ



E 145208

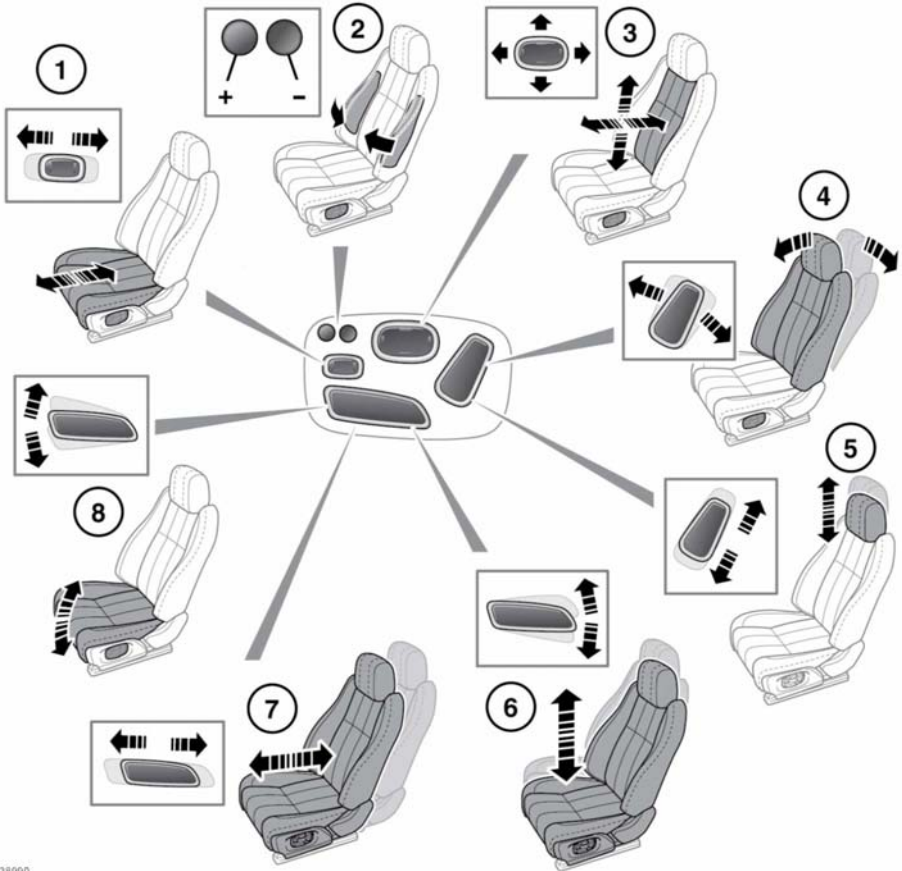
В случае разряда аккумуляторной батареи или неисправности системы запираения без ключа каждую дверь потребуется запереть вручную.

Примечание: Не оставляйте резервный механический ключ в автомобиле во время выполнения процедуры аварийного запираения.

Выход из автомобиля

1. Откройте дверь и найдите крышку замка для механического ключа. С помощью резервного механического ключа (см. **7, ОТПИРАНИЕ АВТОМОБИЛЯ**) поверните крышку, чтобы отсоединить ее от двери. Снимите крышку и отложите в безопасное место.
2. Вставьте резервный механический ключ в замок до упора. Теперь резервный механический ключ можно извлечь.
3. Установите на место крышку замка для механического ключа и поверните ее по часовой стрелке, чтобы надежно закрепить.
4. Закройте дверь и убедитесь, что она была заперта. Повторите данную процедуру для всех остальных незапертых дверей.

СИДЕНЬЯ С ЭЛЕКТРОПРИВОДОМ



E138990



Запрещается регулировать положение сиденья во время движения автомобиля. Это может привести к потере контроля над автомобилем и получению травм.

Примечание: На этой схеме показаны все органы управления сиденьем с электроприводом. Не все органы управления представлены на всех сиденьях.

1. Длина подушки.
2. Накачивание/выпуск воздуха из валиков боковой поддержки.
3. Регулировка поясничной опоры.

Передние сиденья

- Угол наклона спинки сиденья.
- Высота подголовника.
- Высота сиденья
- Перемещение сиденья вперед и назад.
- Регулировка наклона подушки сиденья.

Передние сиденья могут быть оснащены:

- подогревом/климат-контролем (см. **100, УПРАВЛЕНИЕ МИКРОКЛИМАТОМ**);
- функцией массажа (см. **104, СИДЕНЬЯ С ФУНКЦИЕЙ МАССАЖА**).

ПРЕПЯТСТВИЯ РЕГУЛИРОВКЕ ПОЛОЖЕНИЯ ПЕРЕДНЕГО СИДЕНЬЯ

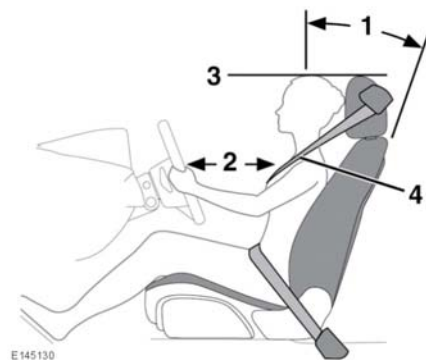
⚠ Если во время регулировки сиденья оно неожиданно останавливается, проверьте наличие препятствий и устраните их.

Устранив препятствия, можно перезагрузить механизм регулировки сиденья следующим образом.

Снова нажмите кнопку, чтобы продолжить прерванную регулировку. Когда перемещение сиденья возобновится, удерживайте кнопку нажатой до перемещения сиденья в крайнее положение в данном направлении. Теперь регулировку сиденья можно выполнять обычным способом.

Примечание: Если препятствий нет, но во время регулировки сиденье по-прежнему заедает, обратитесь к обслуживающему вас дилеру/в авторизованную мастерскую.

ПРАВИЛЬНОЕ РАСПОЛОЖЕНИЕ НА СИДЕНЬЕ



E145130

⚠ **Водителю и переднему пассажиру запрещается ехать с полностью отклоненной спинкой сиденья.**

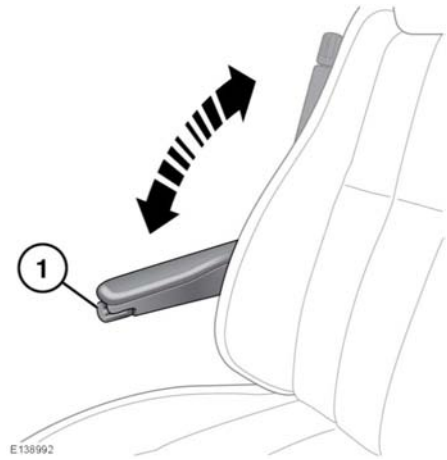
⚠ **Запрещается регулировать положение сиденья во время движения автомобиля.**

Все компоненты – сиденья, подголовники, ремни и подушки безопасности – обеспечивают защиту водителя и пассажиров. Правильное использование этих элементов повышает уровень вашей защиты. Поэтому обязательно соблюдайте следующие правила.

1. Сядьте прямо. При этом поясница должна плотно прилегать к спинке сиденья. Чтобы обеспечить оптимальную защиту с помощью ремня безопасности в случае ДТП, не наклоняйте спинку сиденья слишком сильно назад.
2. Не придвигайте сиденье водителя слишком близко к рулевому колесу. Идеальным считается положение, при котором расстояние между серединой грудной клетки и накладкой подушки безопасности на рулевом колесе составляет не более 254 мм. Удерживайте рулевое колесо правильным хватом, немного согнув руки в локтях.
3. Отрегулируйте подголовник таким образом, чтобы верхняя часть подголовника находилась на одной высоте с верхней частью головы.
4. Расположите ремень безопасности так, чтобы он проходил посередине между шеей и плечом. Лента ремня должна плотно прилегать к бедрам, а не проходить через живот.

Ваше положение при вождении должно быть удобным и обеспечивать возможность выполнения всех функций управления автомобилем

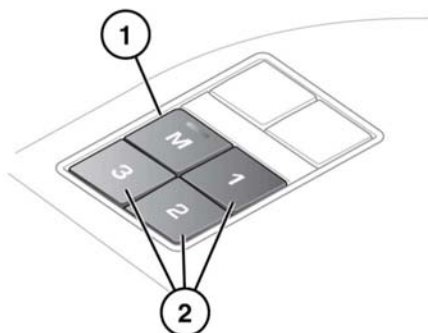
ОТКИДНОЙ ПОДЛОКОТНИК



Требуемая высота устанавливается регулировочным колесом (1). Складной подлокотник можно убрать в вертикальное положение.

ЗАПОМИНАНИЕ ПОЛОЖЕНИЯ СИДЕНЬЯ

Отрегулировав положение сиденья водителя с электроприводом, рулевой колонки (см. 37, **РЕГУЛИРОВКА РУЛЕВОГО КОЛЕСА**) и наружных зеркал (см. 80, **НАРУЖНЫЕ ЗЕРКАЛА**), можно сохранить эти настройки для последующего использования.



E139010

1. Нажмите кнопку запоминания положения (M), чтобы активировать функцию запоминания.
2. Нажмите одну из кнопок предварительных настроек, удерживая ее в течение 5 секунд для сохранения текущих настроек. На информационной панели появится сообщение **MEMORY (1, 2 or 3) SETTINGS SAVED** (НАСТРОЙКИ ПРОФИЛЯ (1, 2 или 3) СОХРАНЕНЫ) и раздастся звуковой сигнал подтверждения сохранения настроек в памяти.

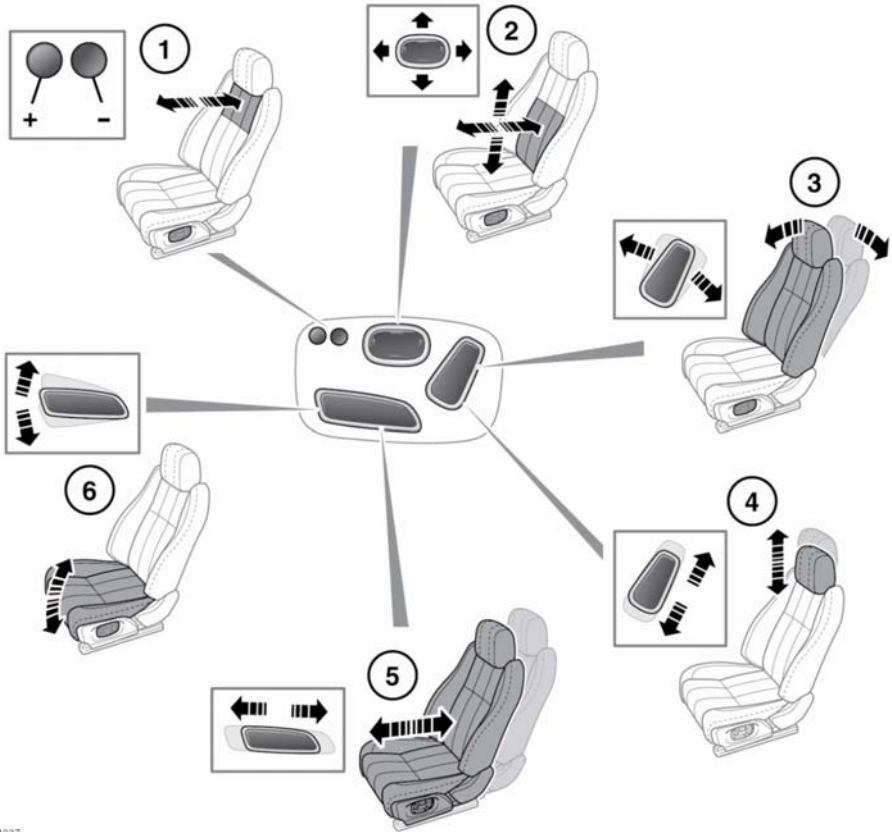
Примечание: Положение сиденья можно сохранить в память только в течение указанного 5-секундного интервала.

Примечание: При сохранении нового положения существующие настройки будут стерты.

3. Для вызова сохраненных в памяти настроек нажмите на соответствующую кнопку предварительной настройки. На информационной панели появится сообщение **MEMORY (1, 2 OR 3) RECALLED** (АКТИВИРОВАНЫ НАСТРОЙКИ ПРОФИЛЯ (1, 2 или 3)).

Примечание: Сохранение в память настроек положения для всех пассажирских сидений не сопровождается появлением сообщений на информационной панели.

СИДЕНЬЯ ПРЕДСТАВИТЕЛЬСКОГО КЛАССА



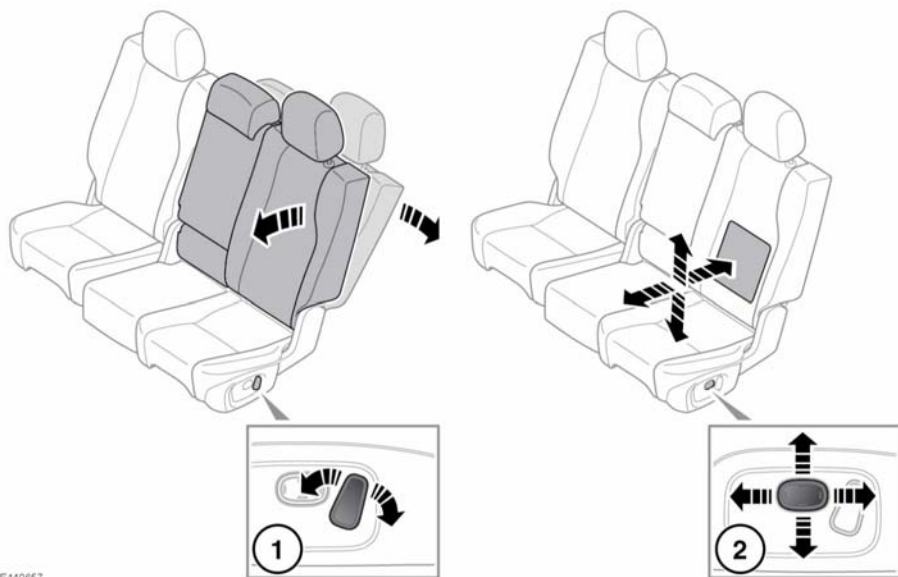
E144837

1. Угол наклона верхней части спинки сиденья.
2. Регулировка поясничной опоры.
3. Угол наклона спинки сиденья.
4. Высота подголовника.
5. Перемещение сиденья вперед и назад.
6. Регулировка наклона подушки сиденья.

Сиденья представительского класса также оснащены:

- климат-контролем (см. **110, УПРАВЛЕНИЕ МИКРОКЛИМАТОМ В ЗАДНЕЙ ЧАСТИ САЛОНА**);
- функцией массажа (см. **104, СИДЕНЬЯ С ФУНКЦИЕЙ МАССАЖА**).

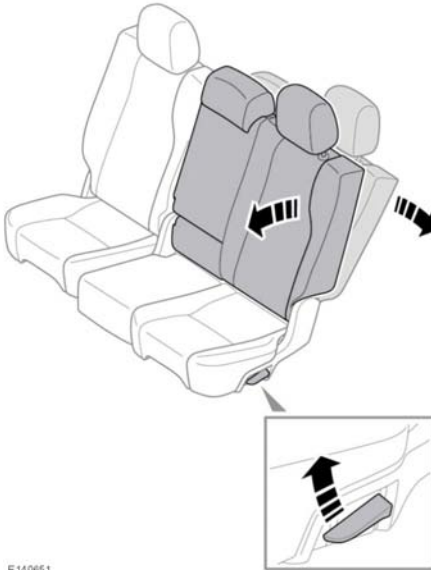
СИДЕНЬЯ С ЭЛЕКТРОПРИВОДОМ



E140657

1. Угол наклона спинки сиденья.
2. Поясничная опора.

СИДЕНЬЯ С РУЧНОЙ РЕГУЛИРОВКОЙ

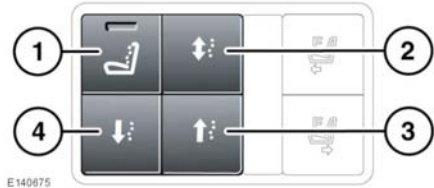


E140651

Чтобы отрегулировать угол наклона спинки сиденья:

1. Поднимите регулировочный рычаг.
2. Отрегулируйте спинку сиденья, чтобы получить желаемый угол наклона.
3. Отпустите регулировочный рычаг.

СИДЕНЬЯ С ФУНКЦИЕЙ МАССАЖА

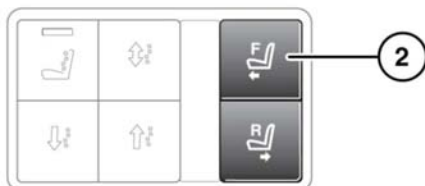
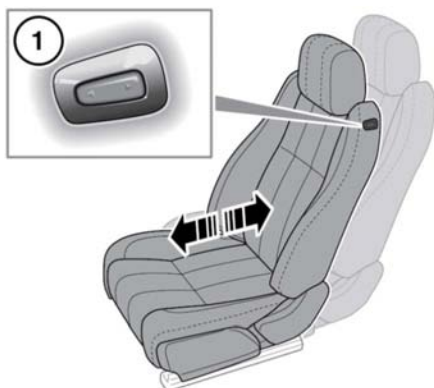


1. Вкл./выкл. функции массажа.
2. Массаж в двух направлениях.
3. Массаж по направлению вверх.
4. Массаж по направлению вниз.

Примечание: Программы массажа имеют определенный цикл времени, который требуется выбрать повторно для постоянного использования.

Задние сиденья

ОТОДВИГАНИЕ СИДЕНЬЯ ПАССАЖИРА

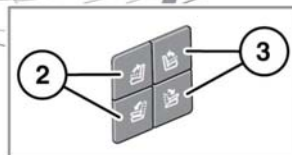
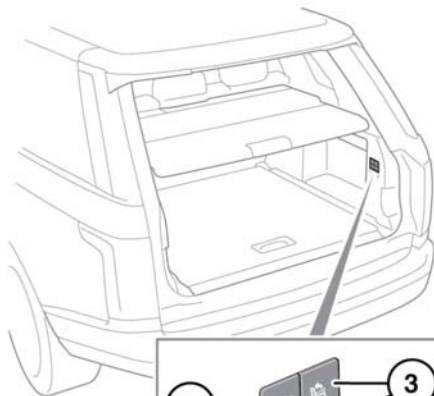
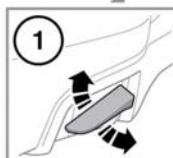


E140676

1. Располагается на сиденье переднего пассажира.
2. Располагается на задней центральной консоли (только задние сиденья представительского класса).

Положение сиденья переднего пассажира можно отрегулировать таким образом, чтобы увеличить свободное пространство для пассажиров задних сидений. Используйте соответствующий переключатель для регулировки перемещения сиденья вперед или назад.

СКЛАДЫВАНИЕ И УСТАНОВКА ЗАДНИХ СИДЕНИЙ



E140665



Всегда надежно закрепляйте перевозимые в автомобиле предметы.



Ни в коем случае не перевозите пассажиров в багажном отделении.



Убедитесь, что при поднятой спинке сиденья механизм фиксации полностью вошел в зацепление.



Поднимая задние сиденья, проследите за тем, чтобы ремни безопасности надлежащим образом были протянуты в направляющих и не оказались защемлены позади сидений.



Перед тем, как на сиденье сядет пассажир, необходимо поднять подголовники до требуемого уровня.

Сиденья второго ряда можно складывать полностью для размещения крупных грузов или частично, чтобы оставить места для пассажиров.

1. Сиденья с ручной регулировкой: поднимите рычаг снятия фиксации. Спинка сложится, опустившись на подушку сиденья. Поднимите спинку сиденья в вертикальное положение и убедитесь, что она зафиксировалась в этом положении.
2. Сиденья с электроприводом: нажмите, чтобы сложить/поднять спинку левого сиденья.
3. Сиденья с электроприводом: нажмите, чтобы сложить/поднять спинку правого сиденья.

Примечание: Если сиденья с электроприводом будут последовательно полностью сложены/подняты более 3-х раз подряд за короткий промежуток времени, система отключится на 2 минуты.

ПРЕПЯТСТВИЕ РЕГУЛИРОВКЕ ПОЛОЖЕНИЯ ЗАДНЕГО СИДЕНЬЯ




Если во время складывания или подъема сиденья с электроприводом, оно неожиданно останавливается, проверьте наличие препятствий и устранили их.


После устранения препятствий возобновите перемещение сиденья, нажав соответствующую кнопку складывания или подъема на 2 секунды.


Примечание: Если нет видимых препятствий, и невозможно выполнить перемещение в штатном режиме, обратитесь дилеру/в авторизованную мастерскую компании.


ПОДГОЛОВНИКИ

 Отрегулируйте таким образом, чтобы верхняя часть подголовника находилась на одном уровне с головой пассажира на сиденье. Неправильная регулировка увеличивает риск гибели или тяжелых травм в случае столкновения.

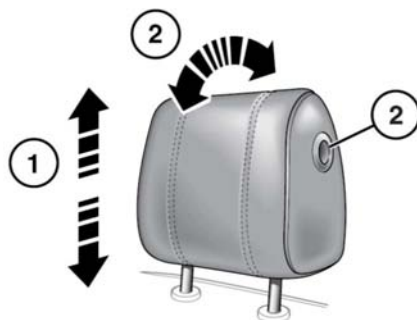
 Подголовник можно наклонять вперед и назад. Для максимальной защиты в случае столкновения подголовники необходимо отрегулировать таким образом, чтобы они, по возможности, находились максимально близко к затылку.

 Не езьте сами и не перевозите пассажиров на сиденьях со снятыми подголовниками. Отсутствие правильно отрегулированного подголовника увеличивает риск травмирования шеи в случае столкновения.

 Запрещается регулировать положение подголовников во время движения автомобиля.

 Храните снятые подголовники таким образом, чтобы они не представляли опасности и были надежно закреплены.

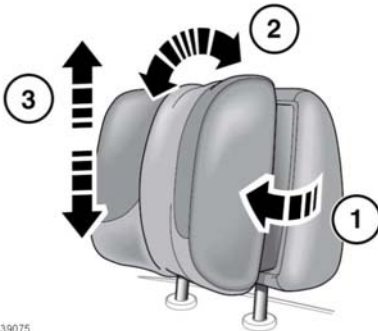
ПОДГОЛОВНИКИ С ЭЛЕКТРОПРИВОДОМ



E139074

1. Регулировка высоты подголовников
 - Передние: см. **25, СИДЕНЬЯ С ЭЛЕКТРОПРИВОДОМ.**
 - Задние: см. **29, СИДЕНЬЯ ПРЕДСТАВИТЕЛЬСКОГО КЛАССА.**
2. Чтобы установить угол наклона подголовника, нажмите кнопку фиксатора, расположенную на боковой поверхности подголовника, и установите подголовник в нужное положение.

***Примечание:** В подголовниках с экраном задней мультимедийной системы регулировка угла наклона не предусмотрена.*



E139075

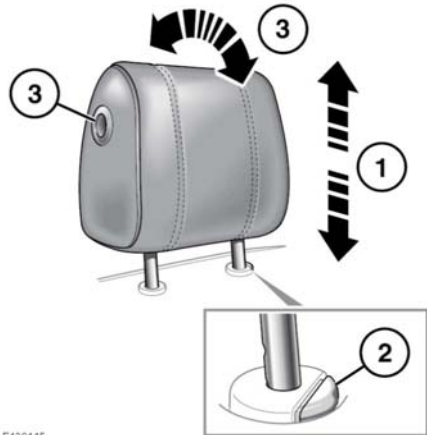
1. Потяните элементы боковой поддержки вперед в первое или во второе положение.
2. Наклоните подголовник, чтобы отрегулировать угол наклона.

Примечание: В передних подголовниках с экраном задней мультимедийной системы регулировка угла наклона не предусмотрена.

3. Регулировка высоты подголовников
 - Передние: см. **25, СИДЕНЬЯ С ЭЛЕКТРОПРИВОДОМ.**
 - Задние: см. **29, СИДЕНЬЯ ПРЕДСТАВИТЕЛЬСКОГО КЛАССА.**

Примечание: Подголовники с электроприводом несъемные.

ПОДГОЛОВНИКИ С РУЧНОЙ РЕГУЛИРОВКОЙ





E139115

1. Чтобы поднять подголовник, потяните его вверх. Раздастся щелчок и подголовник зафиксируется в выбранном положении.
2. Чтобы опустить подголовник, нажмите кнопку фиксации и надавите на подголовник.
3. Чтобы установить угол наклона подголовника, нажмите кнопку фиксатора, расположенную на боковой поверхности подголовника, и установите подголовник в нужное положение.

Примечание: В передних подголовниках с экраном задней мультимедийной системы регулировка угла наклона не предусмотрена.

СНЯТИЕ ПОДГОЛОВНИКА

 Храните снятые подголовники таким образом, чтобы они не представляли опасности и были надежно закреплены.

 Не езьте сами и не перевозите пассажиров на сиденьях со снятыми подголовниками. Отсутствие правильно отрегулированного подголовника увеличивает риск травм шеи в случае столкновения или резкого торможения.

При необходимости подголовники с ручной регулировкой можно снять (например, в случае установки детского кресла большего размера).

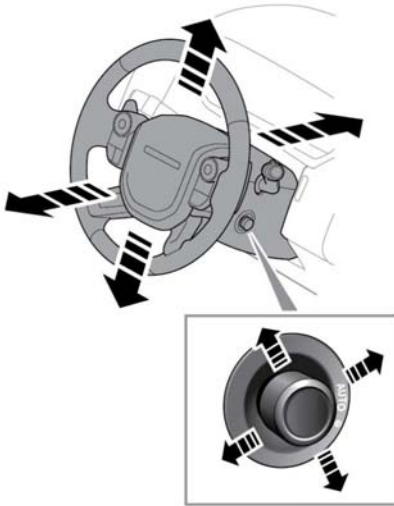
1. Поднимите подголовник в крайнее верхнее положение и нажмите на стопорный фиксатор.
2. Извлеките подголовник из спинки сиденья.

Перед посадкой пассажира на сиденье обязательно установите подголовник на место.

1. Убедитесь, что подголовник правильно ориентирован.
2. Вставьте штыри подголовника в отверстия спинки.
3. Нажмите на подголовник сверху вниз до первого щелчка.

Примечание: См. 48, **РЕКОМЕНДОВАННЫЕ ДЕТСКИЕ КРЕСЛА** для получения дополнительной информации по правильной установке детских кресел.

РЕГУЛИРОВКА РУЛЕВОГО КОЛЕСА



E150758



Запрещается регулировать положение рулевой колонки во время движения автомобиля.

Перемещайте переключатель вверх или вниз для выбора угла наклона/высоты. Для регулировки по вылету сдвиньте переключатель вперед или назад.

РЕЖИМ ПОСАДКИ И ВЫХОДА

Если регулятор рулевой колонки установлен в положение **AUTO**, рулевая колонка и сиденье водителя сдвигаются, обеспечивая более комфортную посадку и высадку из автомобиля.

При открывании двери водителя система поднимает рулевую колонку в крайнее верхнее положение и опускает сиденье водителя в нижнее положение для облегчения высадки из автомобиля. При закрывании двери водителя и включении зажигания рулевая колонка и сиденье водителя возвращаются в прежнее положение.

Примечание: Если регулировка сиденья водителя или рулевой колонки выполняется во время работы функции облегчения посадки/высадки, автоматическое перемещение прекращается.

Чтобы предотвратить автоматическое перемещение сиденья водителя и рулевой колонки, поверните переключатель по часовой стрелке в положение ручной регулировки.

Примечание: Если передвинуть регулятор рулевой колонки из положения **AUTO**, когда сиденье водителя и рулевая колонка находятся в положении выхода, то при закрывании двери водителя и включении зажигания сиденье и колонка сдвинутся в предыдущее положение.

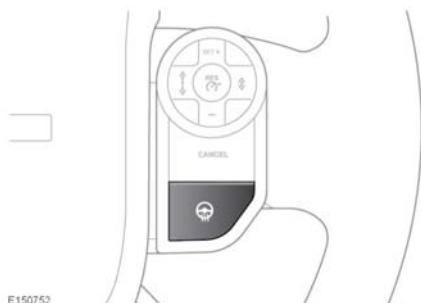
УСИЛИТЕЛЬ РУЛЕВОГО УПРАВЛЕНИЯ

На неисправность системы рулевого управления указывает сообщение на информационной панели, сопровождаемое включением янтарного сигнализатора (см. **64, ОБЩЕЕ ПРЕДУПРЕЖДАЮЩЕЕ/ИНФОРМАЦИОННОЕ СООБЩЕНИЕ (ЯНТАРНЫЙ)**). Это может сопровождаться снижением эффективности работы усилителя рулевого управления. Неисправность может быть вызвана перегревом из-за интенсивного использования рулевого управления или высокой температуры окружающей среды.

После того как система остынет, функции усилителя рулевого управления должны полностью восстановиться. Если функции усилителя рулевого управления не восстанавливаются, обратитесь за консультацией к дилеру/в авторизованную мастерскую.

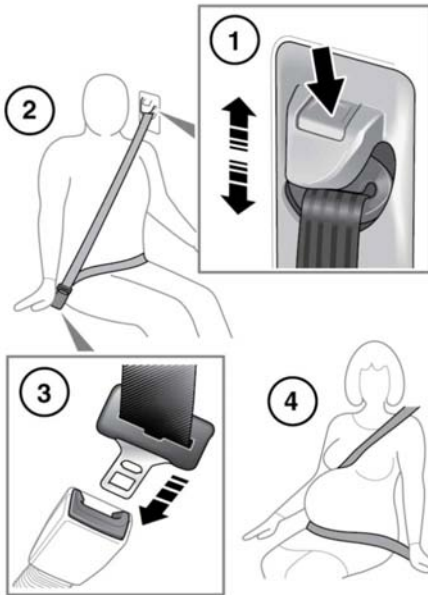
Нажмите кнопку, чтобы включить или выключить подогрев рулевого колеса. При включении подогрева рулевого колеса загорается индикатор янтарного цвета.

РУЛЕВОЕ КОЛЕСО С ПОДОГРЕВОМ



E150752

ИСПОЛЬЗОВАНИЕ РЕМНЕЙ БЕЗОПАСНОСТИ



E140967

- 1. Регулировка высоты крепления ремня безопасности:** нажмите и разблокируйте фиксатор. Нажав на фиксатор, передвиньте механизм вверх или вниз на требуемую высоту. Убедитесь, что запирающий механизм зафиксирован. В правильном положении ремень безопасности должен проходить через среднюю часть плеча. По возможности, пассажиры задних сидений должны отрегулировать свое положение на сиденье так, чтобы лента ремня безопасности проходила через плечо, не оказывая давления на шею.



Перед началом движения убедитесь, что правильно отрегулирована высота, а запирающий механизм надежно зафиксирован.



Не рекомендуется использование зажимов на ремень или иных устройств, которые могут ослабить натяжение ремня.




ПРЕДУПРЕЖДЕНИЕ. Пользователям запрещается производить усовершенствование или модернизацию, которые могут привести к тому, что устройства регулировки не будут выбирать слабинку ремней безопасности или к невозможности их регулировки для выбора слабины.


- 2. Надевание ремня безопасности:** плавно вытяните ремень, убедитесь, что высота ремня и положение сиденья отрегулированы правильно, и вы сидите на сиденье надлежащим образом.





ВНИМАНИЕ! Ремень безопасности предназначен для передачи нагрузки на скелет человека, поэтому нижняя часть ремня должна располагаться в области таза, а верхняя – проходить через грудную клетку и плечо. Не допускайте, чтобы лента ремня располагалась на животе.

 Ремень безопасности обеспечивает защиту, если он прилегает максимально плотно к телу, не вызывая дискомфорта. Эффективность ремня с неплотно прилегающими к телу лентами резко снижается.

 Нельзя пристегивать ремень с перекрученными лентами.

 Каждый ремень безопасности предназначен только для одного человека: нельзя пристегиваться одним ремнем вместе с ребенком, находящимся на коленях пассажира.


 Во время поездки водитель и пассажир на переднем сиденье не должны отклонять спинки сидений далеко назад. Несоблюдение этого правила приведет к снижению степени защиты, обеспечиваемой ремнями безопасности.

 Нельзя подкладывать под ремень какие-либо предметы с целью смягчения удара при возможном столкновении. Это опасно само по себе и снижает эффективность ремней безопасности.






3. Пристегивание ремня безопасности: надев ремень безопасности надлежащим образом, вставьте металлическую скобу в замок. Введите скобу фиксатора в замок до щелчка.
Для отстегивания ремня безопасности нажмите красную кнопку.


Примечание: Если необходимо растегнуть ремень, рекомендуется придерживать ремень при нажатии кнопки. Это предотвратит слишком быстрое втягивание ремня.


4. Использование ремней безопасности во время беременности: поясной ремень должен удобно располагаться на бедрах, под животом беременной женщины. Диагональная лента должна проходить между грудными железами и сбоку от живота, как показано на рисунке. Убедитесь в том, что ремень безопасности не провисает и не перекручен.


 Беременные женщины должны следить за правильным положением ремня безопасности, чтобы не причинить вред себе и будущему ребенку. Запрещается надевать только поясной ремень или сидеть на нем, надев только диагональный. И то, и другое чрезвычайно опасно и повышает вероятность получения тяжелой травмы в случае столкновения или экстренного торможения.

ПРАВИЛА ПОЛЬЗОВАНИЯ РЕМНЯМИ БЕЗОПАСНОСТИ

-  Следует обращать внимание на то, чтобы ленты ремней не загрязнялись средствами очистки кузова и ухода за интерьером салона, чтобы на них не попадали масла, химические вещества и, в особенности, электролит. Очистку ремней следует выполнять с помощью нейтрального мыла и воды.
-  Ремень подлежит замене в случае износа, загрязнения или повреждения ленты.
-  Ремень подлежит замене после того, как он испытал значительные нагрузки при сильном столкновении, даже если нет видимых повреждений.
-  В случае повреждений, износа, порезов, дефектов или ослабления ремней безопасности автомобиль следует направить дилеру/в авторизованную мастерскую для немедленной проверки. Не используйте автомобиль, если ремни безопасности не работают должным образом.
-  Между телом и пристегнутым ремнем безопасности не должно быть никаких твердых, хрупких или острых предметов.

 Все пассажиры и водитель должны быть пристегнуты ремнями безопасности вне зависимости от продолжительности поездки. Непристегнутые ремни безопасности значительно повышают риск серьезных травм или смерти в случае аварии.

 Запрещается надевать только поясную/только плечевую ветвь трехточечного диагонального ремня безопасности. Это чрезвычайно опасно и повышает вероятность получения тяжелой травмы.

 При использовании ремней безопасности для закрепления вещей убедитесь, что ремни не повреждаются и не проходят через острые кромки.

ПРОВЕРКИ РЕМНЕЙ БЕЗОПАСНОСТИ

Примечание: В случае парковки автомобиля на уклоне может произойти блокировка механизма ремня безопасности. Это не является неисправностью, поэтому ремень следует аккуратно освободить у верхнего крепления.

Следует регулярно проверять ремни безопасности на предмет истирания, порезов или износа лент, а также состояние и безопасность механизма, замков, регуляторов и точек крепления.


- Пристегнув ремень безопасности, одерните ленту рядом с замком ремня вверх. Замок должен надежно удерживать ремень.

- При непристегнутом ремне безопасности до упора вытяните его ленту. Убедитесь, что лента вытягивается плавно, без заеданий и рывков. Дайте ремню полностью втянуться, снова проверив плавность его движения.
- Частично вытяните ремень безопасности, затем возьмитесь за язычок и резко потяните вперед. Инерционная катушка должна автоматически заблокироваться, предотвращая дальнейшее разматывание ленты ремня.

Если любой из ремней не отвечает описанным выше требованиям, немедленно обратитесь к дилеру/в авторизованную мастерскую.

ПРЕДНАТЯЖИТЕЛИ РЕМНЕЙ БЕЗОПАСНОСТИ

Преднатяжители ремней безопасности совместно с системой пассивной безопасности (SRS) обеспечивают дополнительную защиту при сильном фронтальном ударе. Они автоматически выбирают провисание ремня безопасности, чтобы уменьшить перемещение вперед водителя/пассажира.

-  **Преднатяжители ремней безопасности срабатывают только один раз, после чего их следует заменить. Невыполнение этого требования снижает эффективность SRS в сокращении риска тяжелых травм или гибели в случае аварии.**



После любого столкновения обязательно обратитесь к дилеру/в авторизованную мастерскую для проверки и, если необходимо, замены ремней безопасности и преднатяжителей.

ЗВУКОВОЙ СИГНАЛИЗАТОР НЕПРИСТЕГНУТОГО РЕМНЯ БЕЗОПАСНОСТИ

Сигнализатор непристегнутого ремня безопасности срабатывает, если автомобиль движется и водитель не пристегнулся ремнем безопасности. В зависимости от рынка сбыта на панели приборов включается сигнализатор (см. **65, РЕМЕнь БЕЗОПАСНОСТИ (КРАСНЫЙ)**), и подается звуковой сигнал. Визуальные и звуковые предупреждения, сопровождающие работу сигнализатора непристегнутого ремня безопасности, зависят от рынков сбыта и изменяются в соответствии с их требованиями. Подаваемые предупреждения также могут изменяться в зависимости от того, стоит ли автомобиль, или скорость его движения превышает некоторый заданный порог.

На информационной панели также отображаются сигнализаторы непристегнутых ремней безопасности передних и задних сидений, предупреждающие водителя, когда ремень безопасности одного из пассажиров не пристегнут или был отстегнут во время движения автомобиля.



E152218

- Каждое посадочное место представлено фигурой, цвет и символ которой показывают состояние ремня безопасности.
 - Галочка — ремень безопасности пристегнут.
 - Крестик — ремень безопасности был отстегнут при включенном зажигании. Через 30 секунд индикатор станет серым.
 - Серый — ремень безопасности не пристегнут.

Примечание: Индикаторы будут отображаться в течение 30 секунд каждый раз при смене состояния, например, ремень безопасности отстегнут или пристегнут или дверь открылась, а потом закрылась.

- Кроме того, в следующих условиях также включается звуковое предупреждение.
 - Ремень безопасности переднего пассажира не пристегнут или отстегнут во время поездки.
 - Не пристегнут ремень пассажира на заднем сиденье.

Примечание: При перевозке на сиденье переднего пассажира тяжелого багажа может включиться звуковой сигнал и индикатор сигнализатора непристегнутого ремня безопасности. Рекомендуется закреплять ремнем безопасности все предметы, находящиеся на переднем пассажирском сиденье.